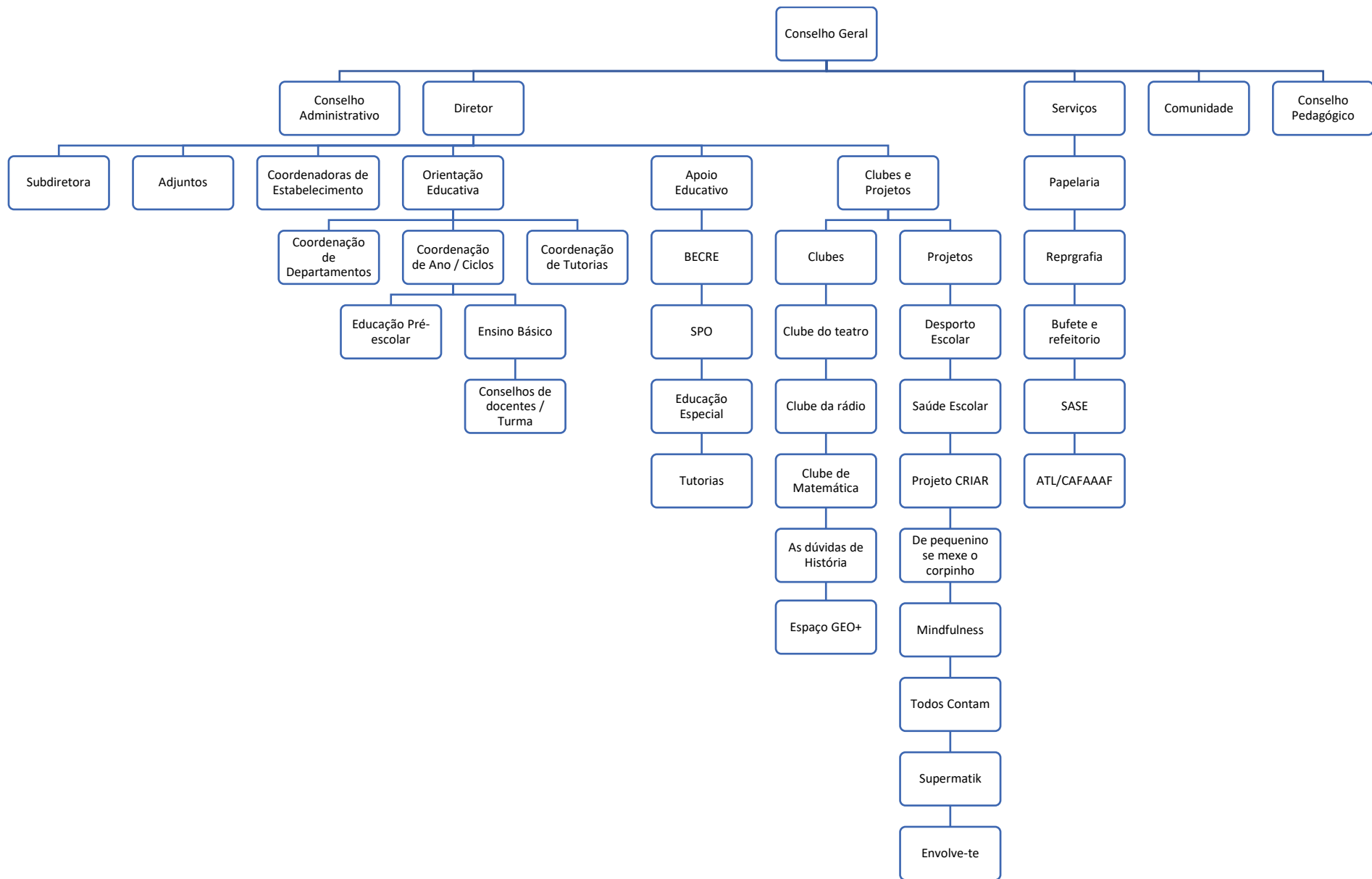


ANEXOS

I - Organograma do Agrupamento de Escolas D. Dinis	2
II - Breve contextualização geográfica, socioeconómica e cultural.	3
III - Caracterização dos espaços físicos do Agrupamento.....	4
Escola Básica do 1º Ciclo com Jardim de Infância Maria Lamas	4
Escola Básica do 1º Ciclo Rainha Santa.....	6
Escola Básica dos 2º e 3º Ciclos D. Dinis	7
IV- Caraterização humana do Agrupamento, estruturas educativas e serviços	10
V - Taxas de abandono	14
VI - Resultados escolares.....	14
VII - Oferta Curricular	15

I - Organograma do Agrupamento de Escolas D. Dinis



II - Breve contextualização geográfica, socioeconómica e cultural.

Localizado no distrito de Lisboa, o concelho de Odivelas é composto por quatro freguesias: Odivelas, União das Freguesias da Pontinha e Famões, União das Freguesias da Póvoa de St.º Adrião e Olival Basto, União das Freguesias da Ramada e Caneças.

O nível socioeconómico da população é médio, embora exista um número significativo de famílias desestruturadas e carenciadas.

A rede de transportes públicos é razoável. Ainda assim, o trânsito e a falta de lugares para estacionamento são um dos grandes problemas da cidade.



A elevação desta freguesia a sede de um novo concelho veio dar uma nova dinâmica à autarquia não só com a instalação de novos equipamentos como na resolução mais célere de muitos problemas inerentes à vida em sociedade, nomeadamente no que toca no apoio às escolas.

As atividades económicas existentes são sobretudo o comércio e os serviços, tendo-se assistido nos últimos anos a um “boom” de construção de grandes e médias superfícies comerciais que têm contribuído para uma acentuação da descaracterização do meio, cuja história, costumes e tradições se têm diluído, à semelhança do que tem ocorrido em todas as áreas limítrofes das metrópoles do mundo ocidental.

Na população residente há uma percentagem substancial que é natural de outras regiões do país ou descende delas. É de salientar o número crescente de população imigrante, oriunda numa fase inicial, essencialmente dos PALOP. Atualmente a diversidade dos países de origem é enorme: Brasil, China, países de Leste, Índia, Paquistão, etc. A estas novas características demográficas tem-se aliado a crescente precariedade da economia e dos vínculos laborais, assim como a conseqüente segregação e o risco de conflitualidade.

Apesar das associações culturais e desportivas locais oferecerem já um leque diversificado de atividades, as mesmas têm-se revelado ainda insuficientes para abarcarem/ cativarem tão vasto leque sociocultural. Saliente-se os esforços evidentes da Autarquia, através da construção de espaços vocacionados para a ocupação dos tempos livres dos jovens e através de uma agenda cultural de qualidade dirigida aos diferentes grupos etários, com destaque para o Centro Cultural da Malaposta, Centro de Exposições, Espaço Jovem e Biblioteca D. Dinis.

Escola Básica do 1º Ciclo com Jardim de Infância Maria Lamas

A Escola EB1/JI Maria Lamas situa-se na cidade de Odivelas, zona urbana a Norte de Lisboa. A população é formada na sua maioria por habitantes de médio e baixo poder económico, oriunda a maior parte do meio rural nas décadas de 60 e 70, tendo-se verificado a partir da década de 80 um grande fluxo de imigrantes do continente africano e asiático e mais recentemente dos países do leste europeu.

As profissões predominantes da população são: funcionários públicos, operários não especializados, comerciantes, empregados domésticos, profissões liberais. Os equipamentos socioculturais oferecidos pela Comunidade revelam-se insuficientes para as necessidades do meio, pelo que as atividades existentes na Escola são fundamentais para a ocupação do tempo pós-escolar, sobretudo para as crianças mais desfavorecidas economicamente que ficam entregues a si próprias, após o horário escolar.

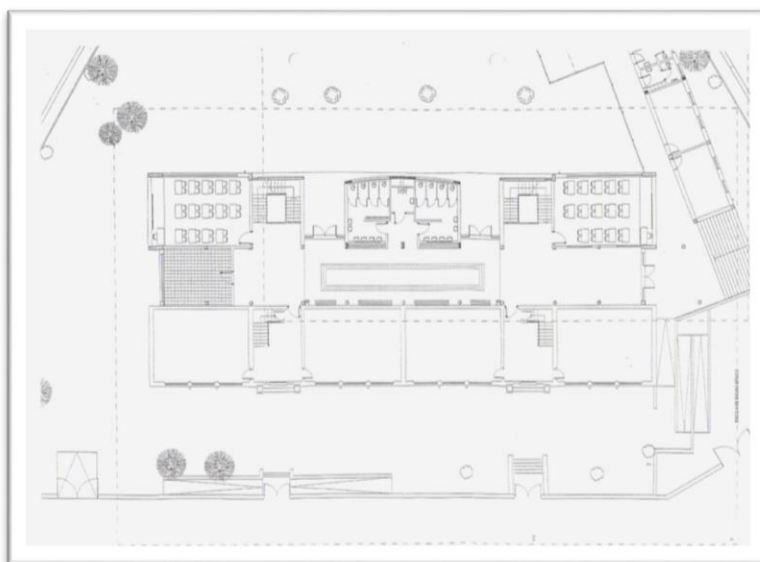
A Escola EB1/JI Maria Lamas situa-se na Rua do Espírito Santo n.º 14, integrada numa das zonas mais antigas da cidade. Central na sua localização, serve a população das ruas contíguas bem como alunos oriundos do bairro da Serra da Luz e do Vale do Forno.

Desde janeiro de 2002, a escola é composta por dois edifícios principais com dois andares e duas alas: um de plano centenário, que comporta oito salas de aula, e um moderno, ligado ao edifício antigo, com:

- 13 Salas de aula;
- 3 complexos sanitários femininos e masculinos;
- 1 Complexo sanitário para deficientes;
- 1 Arrecadação.

No exterior, num edifício lateral, com:

- 2 Salas funcionando uma como gabinete da direção/secretaria e outra como sala de professores;
- 2 Instalações sanitárias para adultos.
- Num edifício contíguo a este funciona o refeitório que serve refeições a mais de metade da respetiva população escolar.



Esta escola funciona em regime normal, das 9h00m - 12h30m e das 14h - 16h. Das 16h30m até às 17h30m decorrem as A.E.C.. Após este horário entra em funcionamento o CAF até às 19:00, bem como faz o acolhimento das crianças das 7:30 às 9 horas

Poderão surgir alterações anuais a estes horários.

O Jardim de Infância situa-se no mesmo espaço da Escola EB1/JI Maria Lamas em Odivelas, tendo sido implementado segundo a portaria de criação de Jardins de Infância 1046-A de 31/08/2001, e entrado em funcionamento em Abril de 2002. É composto por:

- 3 Salas de atividades;
- 2 Casas de banho para as crianças;
- 1 Arrecadação;
- 1 Pequeno gabinete;
- 1 Hall de entrada.

O recreio exterior situa-se nas traseiras do edifício, destinado ao Jardim de Infância, onde existe equipamento lúdico para o lazer das crianças. Existe, ainda uma pequena zona exterior coberta. A sala de professores, a casa de banho dos adultos e o refeitório são comuns à Escola Básica e ao Jardim de Infância.

Funciona em regime normal com o horário das 9.00h às 15.00h. A Componente de Apoio à Família (CAF) funciona numa sala da EB1 com o seguinte horário: 15h00m - 19:00h. Poderão surgir alterações anuais a estes horários.



Horário do Estabelecimento

	Manhã	Período de Almoço	Tarde	Modalidades AEC
JI	9:00h/12:00h	12:00/13:00	13:00h/15:00h	
1º Ciclo	9:00h/12:30h	13:30/14:00	14:00h/16:00h	Dram'art + Music'all + AFD
AEC 13 Turmas envolvidas			16:30h/17:30h	

Escola Básica do 1º Ciclo Rainha Santa

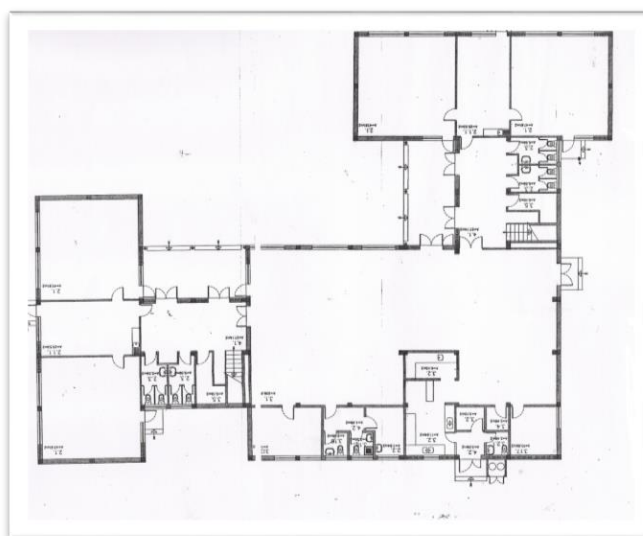
A Escola EB1 Rainha Santa situa-se numa zona urbana, concretamente na Rua Antero de Quental, num bairro denominado Patameiras, freguesia de Odivelas. O Bairro das Patameiras fica localizado no extremo sudoeste da Cidade de Odivelas podendo-se aceder através de um nó da CRIL IC17 (A36 Auto Estrada) - Odivelas Oeste ou das Patameiras. Dispõe de Delegação da Junta de Freguesia de Odivelas, da Igreja da Divina Misericórdia e ainda o Cemitério de Odivelas, embora habitualmente este seja erradamente localizado no bairro limítrofe dos Pombais. A denominação "Patameiras" poderá referir-se à existência, em tempos idos, de terrenos pantanosos (Patameiras) na zona baixa, onde hoje corre o Rio da Costa, e onde foi construído um troço da CRIL.

É uma escola de tipo P3, constituída por:

- 8 Salas de aula de média dimensão,
- 1 Sala polivalente que funciona como refeitório e ginásio;
- 1 Cozinha;
- 1 Gabinete para as auxiliares de ação educativa e de prestação de primeiros socorros;
- 2 Salas pequenas que servem para Apoio Educativo/ Atividades Pedagógicas;
- 8 Instalações sanitárias para crianças;
- 2 Instalações sanitárias para professores e assistentes operacionais;
- 4 Zonas para expressão plástica;
- 3 Arrecadações;
- Balneários/vestiários (desativados).

No exterior da escola existem:

- 2 Alpendres;
- 1 Logradouro;
- No pátio encontra-se desenhado um mini campo de futebol e alguns jogos tradicionais;
- Um chafariz(desativado);
- Pequeno espaço ajardinado.



Estão a decorrer obras para a colocação de 2 contentores de modo a esta escola passar a

funcionar em regime normal com o horário das 9.00h às 15.00h. A Componente de Apoio à Família (CAF) funciona numa sala da EB1 com o seguinte horário: 15h00m - 19:00h. Poderão surgir alterações anuais a estes horários.

Horário do Estabelecimento

	Manhã	Período de Almoço	Tarde	Modalidades AEC
1º Ciclo	9:00h/12:30h	13:30/14:00	14:00h/16:00h	Dram'art + Music'all + AFD
AEC 10 Turmas envolvidas			16:30h/17:30h	

Escola Básica dos 2º e 3º Ciclos D. Dinis

Esta Escola é sede do Agrupamento, ficando próxima das outras escolas que o integram. Fica localizada no centro da cidade de Odivelas, na Rua do Lobito, no bairro dos Pombais.

A escola é constituída por quatro blocos distintos (A, B, C e D), possuindo uma portaria junto ao portão principal, um portão secundário, balneários, dois campos de jogos e espaços livres descobertos.

Bloco A - essencialmente serviços

Piso térreo

- Secretaria (uma sala de arquivo)
- PBX
- Gabinete médico
- Sala de professores
- Sala de trabalho dos diretores de turma/departamentos
- Sala de receção aos Encarregados de Educação;
- Gabinete da Direção
- Gabinete da chefe do pessoal auxiliar de ação educativa
- Reprografia
- Arrecadação do arquivo morto
- Instalações sanitárias para professores e pessoal não docente

Primeiro piso

- Biblioteca
- Sala de aula de Educação Musical
- Sala multimédia (sala de aula de TIC)
- Gabinete dos serviços de Psicologia e Orientação
- Gabinete de Coordenação/Concelhia Desporto Escolar
- Gabinete de Coordenação dos CEF;
- Gabinete do Departamento de Educação Especial;
- Gabinete de Apoio ao Aluno e à Família.

Bloco B - bloco de aulas

Rés-do-chão

- Duas salas de aulas de Educação Visual/Tecnológica do 2º ciclo e de Educação Tecnológica
- Uma sala de Educação Visual;
- Uma sala das turmas do Ensino Articulado;
- Instalações sanitárias para alunos
- Uma arrecadação

Primeiro piso

- Sete salas de aulas
- Uma sala de trabalho adaptada a sala de aula
- Um gabinete pequeno (Projeto SEI, CMO)
- Uma arrecadação

Bloco C - bloco de aulas

Rés-do-chão

- Uma sala de aula de Educação Tecnológica

- Sala Tecnológica adaptada para aulas práticas de Educação Física
- Uma sala de aula grande adaptada a Laboratório de Ciências Físico--Químicas
- Uma sala de aula grande adaptada a Laboratório de Ciências Naturais e da Natureza
- Instalações sanitárias para alunos
- Uma arrecadação

Primeiro piso

- Seis salas de aulas
- Uma sala de trabalho adaptada a sala de aulas
- Duas arrecadações

Bloco D - um só piso

- Sala de alunos (equipada com mesas e cadeiras, cabides, televisão e material para a prática de ténis de mesa)
- Bufete
- Papelaria
- Arrecadação do bufete
- Instalações sanitárias para alunos
- Cacifos para alunos
- Gabinete para Clube de Rádio (espaço improvisado)
- Sala de aulas práticas de Educação Física (espaço improvisado)
- Sala de pessoal auxiliar de ação educativa
- Refeitório
- Cozinha (inclui copa; despensa, sala de pessoal de cozinha e respetivas instalações sanitárias)

Balneários

- um só piso
- Balneários femininos e masculinos
- Gabinete de trabalho para professores de Educação Física e respetivas instalações sanitárias

- Arrecadação de ferramentas

Campos de jogos

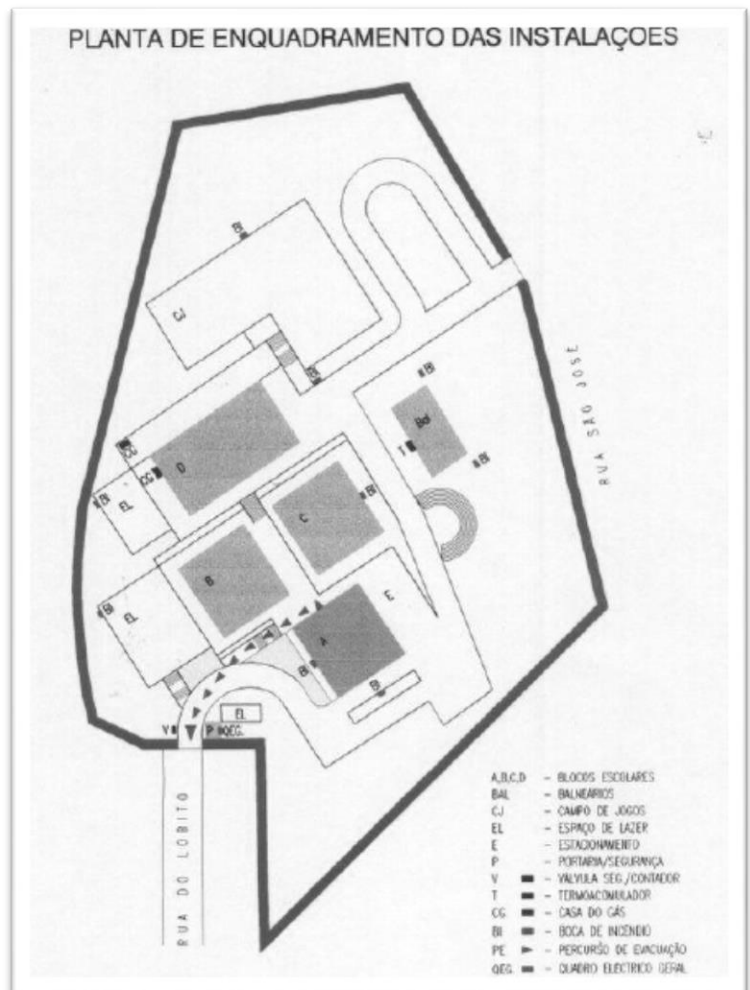
Dois campos de jogos descobertos, com marcações e equipamentos para a prática de futebol, de andebol e de basquetebol, tendo o maior (relva sintética) 1200m² (40m x30m) e o menor 800m² (20mx40m).

Espaços livres

Entre os blocos existem alguns espaços livres descobertos destinados a área de lazer dos alunos.

Os espaços livres encontram-se praticamente todos ajardinados ou com plantações de árvores. Junto ao bloco D existe um espaço coberto por um telheiro, equipado com uma mesa de ping-pong.

Esta escola funciona em regime normal, das 8h15m - 13h15m e das 13h30m - 18h30m.



IV- Caracterização humana do Agrupamento, estruturas educativas e serviços

CONSELHO GERAL EFETIVO

Representante da Direção do Agrupamento

NOME	CARGO
Orlando de Oliveira Moreno	Diretor do Agrupamento

Representantes do Pessoal Docente

NOME	ESCOLA/NÍVEL DE ENSINO
Isabel Pereirinha Teixeira	Presidente do Conselho Geral Prof ^a . do 1º Ciclo da EB Rainha Santa
Lídia Maria Vala C. Morais	Educadora da EB Maria Lamas
Isabel Maria Fernandes Martins Dias	Prof ^a do 1º ciclo da EB Rainha Santa
João Gil Dias Bento	Prof. do 2º Ciclo da EB D. Dinis, Odivelas
José Manuel da Costa Brás	Prof. do 2º Ciclo da EB D. Dinis, Odivelas
Maria do Soledade Pardal	Prof ^a do 3º Ciclo da EB D. Dinis, Odivelas
Fernanda Maria G. C. Cruz Fernandes	Prof ^a do 3º Ciclo da EB D. Dinis, Odivelas
Fernando Sérgio Gaio M. Silva	Prof. do 3º Ciclo da EB D. Dinis, Odivelas

Representantes do Pessoal Não Docente

NOME	CARGO
Maria Adelaide C. S. Fernandes	Assistente operacional da EB Rainha Santa
Maria Helena D. P. Fernandes	Coordenadora técnica do Serviço de Secretaria do Agrupamento de Escolas D. Dinis

Representantes dos Encarregados de Educação

NOME	CARGO
Sílvia Clara Coelho Robalo	EE de aluno da EB D. Dinis, Odivelas
Ana Carina da Silva Candeias de Carvalho	EE de aluno da EB Maria Lamas
Andrea Coquenão Alves Vicente Alexandre	EE de aluno da EB Maria Lamas
Maria da Graça Ribeiro de Jesus	EE de aluna da EB1 Rainha Santa
Pedro Miguel Macedo Campos	EE de aluna da EB Rainha Santa

Representantes do Município

	NOME	CARGO
EFETIVOS	Maria Fernanda Franchi	Vereadora do pelouro da Educação
	Isabel Dias	Técnica Superior
	Gabriel Caetano	Chefe de Divisão de Planeamento e Intervenção Socioeducativa
SUPLENTES*	Patrícia Barroso	Técnica Superior

Representantes da Comunidade Local

	NOME	CARGO
Conservatório D. Dinis	<i>Representante efetivo</i> Carlos Manuel Gonçalves Gomes	Diretor do Conservatório de Música D. Dinis
	<i>Representante suplente *</i> Francisco Xavier Mateus Pereira Lopes Santiago	Assessor
Instituto Superior de Ciências Educativas (ISCE)	<i>Representante efetivo</i> Luís Picado	Presidente
	<i>Representante suplente *</i> Isabel Aires	Assessora da Presidência
Escola Profissional Agrícola D. Dinis - Paiã	<i>Representante efetivo</i> José Aires Matos Pereira da Silva	Diretor da Esc. Profissional Agrícola D.Dinis- Paiã
	<i>Representante suplente *</i> Maria da Graça Simões Dias	Adjunta da Direção da Escola Profissional Agrícola D.Dinis- Paiã

* Para efeitos de representação, os membros suplentes podem a qualquer momento substituir os membros efetivos sem outras formalidades

DIREÇÃO

Diretor	Orlando de Oliveira Moreno
Subdiretora	Ana Manuela Marques da Costa Gralheiro
Adjuntos	Rosa Maria Magalhães Gouveia Anjos
	Carla Alexandra Diogo de Faria

CONSELHO PEDAGÓGICO

REPRESENTANTE	NOME	CARGO
Direção Executiva	Orlando Moreno	Diretor do Agrupamento
Pessoal Docente	Maria João Proença	Coord. Dep. Pré-Escolar
	Cristina Dias	Coord. Ano 1º CEB
	Irina Duque	Coord. Dep. 1º CEB
	Maria Toricas	Coord. Dep. Línguas
	Mª Fátima Rebelo	Coord. Dep. Ciências Humanas e Sociais
	Mª Angelina Tiago	Coord. Dep. Matemática e Ciências Experimentais
	João Correia	Coord. Dep. Expressões
	Alice Ribeiro	Coord. Diretores Turma 2º Ciclo
	Rosa Fernandes	Coord. Diretores Turma 3º Ciclo
	Carlos São Pedro	Coord. Projetos
	Bruno Ferreira	Coord. Desporto Escolar
	Nair Sobral	Coord. Plano Tecnológico
	Fernanda Jacinto	Coord. BE/CRE
	Alexandra Santana	Coord. Tutorias
	Margarida Rapoula	Repres. Educação Especial
Maria José Inácio	SPO	

COORDENADORA TÉCNICA E ENCARREGADA ASSISTENTES OPERACIONAIS

Coordenadora Técnica	Maria Helena Dias Pereira Fernandes
Encarregada das Assistentes Operacionais	Teresa Silva

PESSOAL DOCENTE

Total de educadores, professores e de técnicos do Agrupamento

Educadores de Infância	Professores de 1º CEB	Professores de 2º CEB	Professores de 3º CEB	Educação Especial	Técnicos Especializados	TOTAL
5	33	24	40	8	1	111

Situação profissional

	Educ. de Infância	Prof. de 1º CEB	Prof. de 2º CEB	Prof. de 3º CEB	Educ. Especial	Técnicos Espec.	TOTAL
Quadro	5	29	19	34	6	0	93
Contratados	0	4	5	6	2	1	18
Total	5	33	24	40	8	1	111

PESSOAL NÃO DOCENTE

Situação Profissional

	Serviço de Psicologia e Orientação	Assistentes Técnicos	Técnicos Especializados	Assistentes Operacionais	Total
Total	1	7	1(Projeto SEI)	35	44

ALUNOS

Ensino Pré-Escolar

Número de alunos do Jardim de Infância, por sala

	TOTAL
Sala 1	23
Sala 2	25
Sala 3	23

1º Ciclo

Número de alunos por escola e por ano

Escolas	1.º Ano	2.º Ano	3.º Ano	4.º Ano	TOTAL
Escola EB1/JI Maria Lamas	71	96	64	67	298
Escola EB1 Rainha Santa	84	62	77	61	284
TOTAL	167	154	140	130	582

Nº de alunos com ASE

Ano Letivo 2016/2017	
A	75
B	24
Total	99

2º e 3º Ciclos

Número de alunos por ano

Ano Letivo 2016/2017					
	2º Ciclo		3º Ciclo		
	5.º Ano	6.º Ano	7.º Ano	8.º Ano	9.º Ano
		133	142	86	87
TOTAL	275		283		

Nº de alunos com ASE

Ano Letivo 2016/2017	
A	270
B	92
Total	362

V - Taxas de abandono

Em 2016/2017 a Taxa de Abandono Escolar foi de 0% em todos os ciclos.

VI - Resultados escolares

			ANO LETIVO 2014/2015	ANO LETIVO 2015/2016	ANO LETIVO 2016/2017
1.º ciclo	Taxa de transição		96,9%	98,9%	96,7%
	Taxas de sucesso	Português	81,1%	95.4%	94,5%
		Matemática	54,4%	90.3%	91,8%
2.º ciclo	Taxas de transição		90,2%	90%	86.4%
	alunos sem níveis negativos		40,7%	54.6%	62,2%
	alunos só com níveis iguais ou superiores a 4		6,8%	9.4%	13,1%
	Taxas de sucesso	Português	71,1%	82.8%	84,7%
		Matemática	48,5%	68.4%	74,5%
3.º ciclo	Taxas de transição		86%	90%	82.7%
	alunos sem níveis negativos		39,1%	41.8%	36,7%
	alunos só com níveis iguais ou superiores a 4		4,5%	8.1%	5,7%
	Taxas de sucesso	Português	77,9%	80%	78,3%
		Matemática	66,2%	64%	53%

VII - Oferta Curricular

De forma dar resposta às necessidades específicas dos nossos alunos, e da comunidade em que estamos integrados, o nosso Agrupamento oferece turmas de Percorso Curricular Alternativo.

Dando grande valor à arte na formação do aluno, o Agrupamento oferece ainda a frequência do Ensino Articulado, em parceria com o Conservatório de Musica D. Dinis, havendo no ano letivo 2016/2017 cinco turmas integradas nesta oferta formativa, respetivamente, uma por ano letivo (desde o 5.º ao 9.º ano).